



# EURO-ALIANS

PRACOWNIA PROJEKTOWA Sp. z o.o.

80-288 Gdańsk  
NIP:584-10-24-355  
biuro@euroaliants.pl

ul. Maruszarówny 2 pawilon 22  
Regon: 008048696

tel: 058-348 00 51  
fax: 058-342 69 81

Stadium:	<b>PROJEKT WYKONAWCZY</b>									
Inwestycja:	<b>„Budowa ścieżek rowerowych w Gdyni w ramach projektu: „Rozwój komunikacji rowerowej Aglomeracji Trójmiejskiej w latach 2007-2013” – zadanie II <u>ŚCIEŻKA ROWEROWA NR 6</u> WZDŁUŻ UL. RDESTOWEJ</b>									
Branża:	<b>Teletechniczna</b>									
Inwestor:	<b>Gmina Miasta Gdyni Al. Marszałka Piłsudskiego 52/54</b>									
Umowa:	<b>KB/170/UP/42/W/2008 Z dnia 17.03.2008</b>									
Zespół branżowy:						Nr uprawnień		Podpis:		
Projektant	<b>Tomasz Urbański</b>					<b>DT-WBT/02360/02/U</b>				
Sprawdzający	<b>mgr inż. Grzegorz Tyda</b>					<b>1751/99/U</b>				
Egzemplarz:	<b>1</b>	<b>2</b>	<b>3</b>	<b>4</b>	<b>5</b>	<b>6</b>	<b>7</b>	<b>8</b>	<b>9</b>	
Załącznik	<b>1</b>	<b>2</b>	<b>3</b>	<b>4</b>	<b>5</b>	<b>6</b>	<b>7</b>	<b>8</b>	<b>9</b>	
<b>UWAGA:</b> Wykorzystywanie niniejszego opracowania do innych celów niż określone we wstępie – zastrzeżone! Opracowanie chronione ustawą „O prawie autorskim i prawach pokrewnych” z dnia 04.02.1994 r. (Dz. U. Nr 24 poz. 83 z dnia 23.02.1994 r. Kopiowanie w całości lub w części bez zgody autora zabronione!										

listopad 2009

# **1. Wiadomości ogólne**

## **1.1. Przedmiot i zakres opracowania**

Przedmiotem opracowania niniejszego projektu jest przebudowa kolidującej sieci telekomunikacyjnej w związku z **budową ścieżek rowerowych w Gdyni w ramach projektu „Rozwój komunikacji rowerowej aglomeracji Trójmiejskiej w latach 2007-2013” – zadanie II; ścieżka rowerowa nr 6 wzdłuż ul. Rdestowej.**

## **1.2. Inwestor**

Inwestorem ww. inwestycji jest **Gmina Miasta Gdynia**

## **1.3. Podstawa opracowania**

Podstawę opracowania projektu stanowią:

- Ustawa z dnia 21 lipca 2000r „Prawo telekomunikacyjne ”
- Normy i przepisy prawne dotyczące projektowania i budowy sieci telekomunikacyjnych.
- Uzgodnienia branżowe.
- Warunki techniczne wydane przez TPSA
- Warunki techniczne wydane przez UPC

## **1.4. Wykonawca**

Wykonawcą robót będzie firma wyspecjalizowana w pracach telekomunikacyjnych, która zostanie wyłoniona w przetargu.

## 2. Opis techniczny

### 2.1. Stan istniejący

Projektowany układ ścieżek rowerowych koliduje z istniejącą siecią telekomunikacyjną

której właścicielem jest:

**Telekomunikacja Polska S.A. Gdańsk ul. Grunwaldzka 110**

**UPC Sp. z o.o. Biuro regionalne w Gdańsku ul. Czyżewskiego 40**

**Multimedia Polska S.A. ul. Tadeusza Wendy 7/9**

W miejscach kolizji urządzenia telekomunikacyjne zostaną przebudowane

Oznaczenie kolizji wg. rysunku	Opis istniejącej sieci telekomunikacyjnej	Klasyfikacja
Rys 1.	Istniejące szafki kablowe kolidują z projektowanym układem ścieżek rowerowych. Istniejący słup kablowy koliduje z projektowanym układem ścieżek rowerowych.	Wymagana przebudowa  Wymagana przebudowa

### 2.2. Stan projektowany

Projekt przebudowy sieci telekomunikacyjnej kolidującej z projektowaną **budową ścieżek rowerowych w Gdyni w ramach projektu „Rozwój komunikacji rowerowej aglomeracji Trójmiejskiej w latach 2007-2013” – zadanie II** został wykonany w oparciu o mapy do celów projektowych w skali 1:500 i uzgodnienia z użytkownikami sieci, wizje projektanta w terenie oraz zgodnie z wymaganiami polskich norm branżowych i zakładowych TP S.A. Uzgodnienie stanowi załącznik do opracowania.

#### 2.2.1. Przebudowa sieci teletechnicznej

Oznaczenie kolizji wg. rysunku	Opis projektowanej sieci telekomunikacyjnej	Długość [ m ]/[szt.]
Rys.1	<ol style="list-style-type: none"> <li>W celu przebudowy kolidujących szaf kablowych należy istniejące szafy kablowe przestawić w miejsce wskazane na rysunku.</li> <li>Od istniejących studni kablowych do fundamentów szaf kablowych wybudować odcinki kanalizacji teletechnicznej 1 otworowej z rur Arot DVK110 zgodnie z projektem.</li> <li>Słupek kablowy kolidujący z układem ścieżek rowerowych należy przestawić poza ścieżkę rowerową w miejsce wskazane w projekcie.</li> <li>Na całej długości projektowanej ścieżki rowerowej ramy i pokrywy studni kolidujące z projektem należy wymienić na typ ciężki</li> <li>Istniejące ramy studni należy wyregulować do rzędnych projektowanych.</li> <li>Urządzenia teletechniczne należące do Multimedia Polska S.A. kolidujące z układem ścieżek rowerowych zgodnie z warunkami technicznymi zostaną przestawione na koszt właściciela urządzeń</li> </ol> <p><b>Całość prac należy wykonać zgodnie z projektem po uzyskaniu zgody i pod nadzorem gestora sieci.</b></p>	Przestawienie szaf kablowych – 5szt. Budowa odcinków kanalizacji teletechnicznej 1 otw. – 18m Wymiana ram i pokryw studni – 11 szt. Regulacja ram studni. – 18szt.

### **2.3. Warunki techniczne i normy**

1) Wszystkie roboty objęte niniejszym projektem należy wykonać zgodnie z obowiązującymi normami i przepisami.

- ZN 96/TPSA –004 Zbliżenia i skrzyżowania z innymi urządzeniami uzbrojenia terenowego. Ogólne wymagania i badania,
- ZN 96/TPSA –011 Telekomunikacyjna kanalizacja kablowa. Ogólne wymagania i badania,
- ZN 96/TPSA –012 Kanalizacja pierwotna. Wymagania i badania,
- ZN 96/TPSA –014 Rury z polichlorku winylu PCW. Wymagania i badania,
- ZN 96/TPSA –020 Złączki rur. Wymagania i badania,
- ZN 96/TPSA –021 Uszczelki końców rur. Wymagania i badania,
- ZN 96/TPSA –022 Przywieszki identyfikacyjne. Wymagania i badania,
- ZN 96/TPSA –023 Studnie kablowe. Wymagania i badania,
- ZN 96/TPSA –025 Taśmy ostrzegawczo – lokalizacyjne. Wymagania i badania,
- ZN 96/TPSA –029 Telekomunikacyjne kable miejscowe o izolacji i powłoce polietylenowej, wypełnione. Wymagania i badania,
- ZN 96/TPSA –031 Osłony złączowe. Wymagania i badania,
- ZN 96/TPSA –032 Łączówki i głowice kablowe. Wymagania i badania,
- ZN 96/TPSA –033 Obudowy zakończeń kablowych. Wymagania i badania,
- ZN 96/TPSA –034 Łączówki i zespoły łączówkowe . Wymagania i badania,
- ZN 96/TPSA –036 Urządzenia ochrony ludzi i urządzeń przed przepięciami (ochronniki). Wymagania i badania,
- ZN 96/TPSA –037 Systemy uziemiające obiektów telekomunikacyjnych. Wymagania i badania,
- ZN 96/TPSA –041 Zabezpieczone pokrywy studni kablowych. Wymagania i badania,

2) Po zakończeniu prac teren doprowadzić do stanu pierwotnego.

3) Urządzenia, osprzęt oraz kable telekomunikacyjne zastosowane przy budowie winny mieć certyfikat ze znakiem B lub CE. Wszystkie materiały muszą być dostarczane na plac wraz z dokumentem potwierdzającym dopuszczenie wyrobu do stosowania w budownictwie, □a. certyfikatem zgodności, aprobatą techniczną.

4) Podczas przechowywania, transportu i układania końce kabli należy chronić przed zawilgoceniem i zanieczyszczeniem ich ośrodków przy pomocy kapturków termokurczliwych. Kapturki winny być zdejmowane tuż przed montażem złączy lub przed pomiarami kabli.

5) Skrzyżowania i zbliżenia trasy kabla z uzbrojeniem podziemnym będą wykonane zgodnie z normą i obowiązującymi przepisami. W trakcie budowy sieci służba geodezyjna naniesie jej elementy na mapy.

### **2.4. Uwagi końcowe**

Niniejsza inwestycja nie wywoła skutków szkodliwych dla środowiska i zdrowia ludzi i nie występuje w wykazie inwestycji szkodliwych dla środowiska i zdrowia ludzi, Dz. Ust. Nr 52 rozp. Nr 284 z dn. 13.05.95r..

### 3. Warunki techniczne.

Gdynia 07.11.2008

Euro-Alians  
Pracownia Projektowa sp. z o. o.  
Ul. Marusarzówny 2 pawilon 22  
80-288 Gdańsk

Ldz. OR1 / 884/2008/BS

**Dot: Budowy ścieżek rowerowych w obrębie ulicy Rdestowej i ul. Kartuskiej w Gdyni**

Szanowni Państwo,  
W odpowiedzi na Państwa pismo z dnia 01.10.2008 informujemy, że wszystkie kolizje na trasie projektowanych ścieżek rowerowych tego projektu, a wynikające z posadowienia naczynych szaf rozdzielczych zostaną usunięte przez Multimedia Polska S.A na nasz koszt i przeniesione poza obszar budowy ścieżki.  
W tym celu prosimy o udostępnienie projektu w formacie „dwg” i przesłanie na adres:  
[s.bigott@multimedia.pl](mailto:s.bigott@multimedia.pl)

Z poważaniem

MULTIMEDIA POLSKA S.A.  
Kierownik [właściciel] Eksploatacji  
w Kierownictwie Technicznym  
[Podpis]

upc polska sp. z o.o.  
biuro regionalne w gdańsku  
ul. Czyżewskiego 40, 80-336 Gdańsk, Polska  
www.upc.pl

EURO-ALIANS Pracownia Projektowa Sp. z o.o.  
Ul. Marusarzówny 2 pawilon 22  
80-288 Gdańsk



Ldz. UPC/TECH/87/2008

Gdańsk, 09 października 2008 r.

Dot. Inwestycji – Budowa ścieżek rowerowych w Gdyni, w ramach projektu:  
Rozwój komunikacji rowerowej Aglomeracji Trójmiejskiej w latach 2007-2013 – zadanie II.

W odpowiedzi na Państwa pismo z dnia 03 października 2008 r. informujemy, że w obszarze projektowanych inwestycji posiadamy kable koncentryczne w kanalizacji teletechnicznej wydzierżawionej od TP SA, skrzynki teletechniczne i kable abonenckie.

Trasy kabli zostały oznaczone na dołączonej mapie kolorem czerwonym.

Ostateczny projekt należy ponownie uzgodnić i zatwierdzić w Dziale Technicznym UPC Polska, Gdańsk, ul. Czyżewskiego 40 w przypadku przebudowy kanalizacji teletechnicznej TP SA i zmiany usytuowania skrzynek teletechnicznych

Za uszkodzenia sieci telekomunikacyjnej UPC Polska powstałe w wyniku prowadzonych prac odpowiada wykonawca lub inwestor i jest zobowiązany do ich usunięcia na własny koszt.

Uzgodnienie jest ważne przez 1 rok od wydania.

Z poważaniem

  
Krzysztof Michowski  
Kierownik Projektu

UPC Polska Sp. z o.o. z siedzibą w Warszawie, al. Józefa Piłsudskiego 122-02-567 Warszawa, wpisała do rejestru przedsiębiorców prowadzonego przez Sąd Rejonowy dla m.st. Warszawy, XI Wydział Gospodarczy Krajowego Rejestru Sądowego pod numerem KRS 0000271136, NIP 14-24-791, Regon 045108970, kapitał zakładowy: 100 000,00 PLN

A subsidiary of Liberty Global Ltd.

upc polska sp. z o.o.  
biuro regionalne w gdańsku  
ul. Czyżewskiego 40, 80-336 Gdańsk, Polska  
www.upc.pl

EURO-ALIANS Pracownia Projektowa Sp. z o.o.  
Ul. Maruszówny 2 pawilon 22  
80-288 Gdańsk



Ldz. UPC/TECH/102/2009

Gdańsk, 14 września 2009 r.

Dot. Inwestycji – Budowa ścieżek rowerowych w Gdyni, w ramach projektu:  
Rozwój komunikacji rowerowej Aglomeracji Trójmiejskiej w latach 2007-2013 – zadanie II.

W odpowiedzi na Państwa pismo z dnia 26 sierpnia 2009 r. uzgadniam projekt wykonawczy  
Budowa ścieżek rowerowych w Gdyni, w ramach projektu:  
Rozwój komunikacji rowerowej Aglomeracji Trójmiejskiej w latach 2007-2013 – zadanie II, z  
zastrzeżeniami:

1. Postawić nowe szafy:
  - a. Nr. 2; Szafkę uliczną małą z podstawą i dachem dwuspadowym firmy EMITER,
  - b. Nr. 1;3;5; Szafki uliczne średnie z podstawą i dachem dwuspadowym firmy EMITER i wbudować kable koncentryczne w pokazanych relacjach.
2. Wszystkie prace związane z przebudową kabli UPC muszą być wykonywane pod ścisłym nadzorem pracownika UPC. Celem sprawowania nadzoru ze strony UPC Polska Wykonawca robót jest zobowiązany co najmniej na 30 dni przed rozpoczęciem prac powiadomić pisemnie Dział Techniczny w Gdańsku.
3. Po dokonaniu przełączenia nieczynne szafy i kable usunąć
4. Za uszkodzenia sieci telekomunikacyjnej UPC Polska powstałe w wyniku prowadzonych prac odpowiada wykonawca lub inwestor i jest zobowiązany do ich usunięcia na własny koszt.

Uzgodnienie jest ważne przez 1 rok od wydania.

Z poważaniem

Krzysztof Michowski  
Kierownik Projektu



#### 4. Zestawienie podstawowych materiałów.

Tabela 1. Zestawienie podstawowych materiałów instalacyjnych

L.p.	Materiały	Producent	J.m.	Ilość
1.	Pokrywa i rama studni		szt.	11
2.	Rura Arot DVK110		m	19

Tabela 2. Zestawienie kabli - długość trasowa

L.p.	Typ kabla	Profil kabla	Długość [m]
1.	Kabel T10 625 JB		557

Tabela 3. Zestawienie kabli - długość montażowa

L.p.	Typ kabla	Profil kabla	Długość [m]
1.	Kabel T10 625 JB		579

#### 5. Rysunki





EURO-ALIANS Pracownia Projektowa Sp. z o.o.  
Ul. Maruszówny 2 pawilon 22  
80-288 Gdańsk

Ldz. UPC/TECH/102/2009

Gdańsk, 14 września 2009 r.

Dot. Inwestycji – Budowa ścieżek rowerowych w Gdyni, w ramach projektu:  
Rozwój komunikacji rowerowej Aglomeracji Trójmiejskiej w latach 2007-2013 – zadanie II.

W odpowiedzi na Państwa pismo z dnia 26 sierpnia 2009 r. uzgadniam projekt wykonawczy  
Budowa ścieżek rowerowych w Gdyni, w ramach projektu:  
Rozwój komunikacji rowerowej Aglomeracji Trójmiejskiej w latach 2007-2013 – zadanie II. z  
zastrzeżeniami:

1. Postawić nowe szafy:
  - a. Nr. 2; Szafkę uliczną małą z podstawą i dachem dwuspadowym firmy EMITER,
  - b. Nr. 1;3;5; Szafki uliczne średnie z podstawą i dachem dwuspadowym firmy EMITER i wbudować kable koncentryczne w pokazanych relacjach.
2. Wszystkie prace związane z przebudową kabli UPC muszą być wykonywane pod ścisłym nadzorem pracownika UPC. Celem sprawowania nadzoru ze strony UPC Polska Wykonawca robót jest zobowiązany co najmniej na 30 dni przed rozpoczęciem prac powiadomić pisemnie Dział Techniczny w Gdańsku.
3. Po dokonaniu przełączenia nieczynne szafy i kable usunąć
4. Za uszkodzenia sieci telekomunikacyjnej UPC Polska powstałe w wyniku prowadzonych prac odpowiada wykonawca lub inwestor i jest zobowiązany do ich usunięcia na własny koszt.

Uzgodnienie jest ważne przez 1 rok od wydania.

Z poważaniem

Krzysztof Michowski  
Kierownik Projektu

# ARKUSZ 1/4

## NE TECHNICZNE:

Kategoria trasy rowerowej - Lr

Typ przekroju - DR 1/2

(jednostronna, dwukierunkowa)

erokość ścieżki rowerowej - 2.5 m

Szerokość chodnika - 1,5 - 2,5 m

NETIA S.A.

02-822 Warszawa, ul. Poleczki 13

Okręg Północny

81-366 Gdynia, ul. S. Batorego 28/32

tel. (58) 783 0 100

fax (58) 783 0 150

Nr uzgodnienia ... 384/08 ..... z dnia 06.10.2008

Uzgodnienie ważne 2 lata.

Uzgodniono na etapie projektowania trasę:

Budowa ścieżki rowerowej  
ul. Rdestowa

dot. m. ... Gdynia ... gm. ....

Uwagi: kont.

- 1/ Rozwiązać sposób usunięcia kolizji projektowanych obiektów z istniejącym, (projektowanym) uzbrojeniem, zgodnie z obowiązującymi normami.
- 2/ Roboty ziemne w miejscu skrzyżowań i zbieżeń z siecią telekomunikacyjną Netii, należy wykonywać ręcznie z zachowaniem normatywnych odległości.
- 3/ W miejscach zbieżeń i skrzyżowań z siecią telekomunikacyjną Netii, na projektowanej sieci należy zastosować rury osłonowe.
- 4/ Sieć teletechniczną w miejscach zbieżeń i skrzyżowań, wykonawca powinien wykonać za pomocą próbnych wykopów ręcznych.
- 5/ Miejsca kolizji przed zasypaniem należy zgłosić do odbioru do Działu Urzeczywiania Sieci Netii.
- 6/ W przypadku uszkodzenia sieci teletechnicznej Netii, koszty naprawy i koszty związane z przerwą w ruchu ponosi Inwestor Robót.
- 7/ O terminie rozpoczęcia robót powiadomić z 7-dniowym wyprzedzeniem:

Netia S.A.  
ul. Batorego 28/32 81-366 Gdynia  
Uwagi dodatkowe: W przypadku uszkodzenia sieci teletechnicznej Netii, koszty naprawy i koszty związane z przerwą w ruchu ponosi Inwestor Robót. Powiadomić Netię o terminie rozpoczęcia robót z 7-dniowym wyprzedzeniem.

Specjalista ds.

Pozwoleń i Uzgodnień

Teresa Osieczka

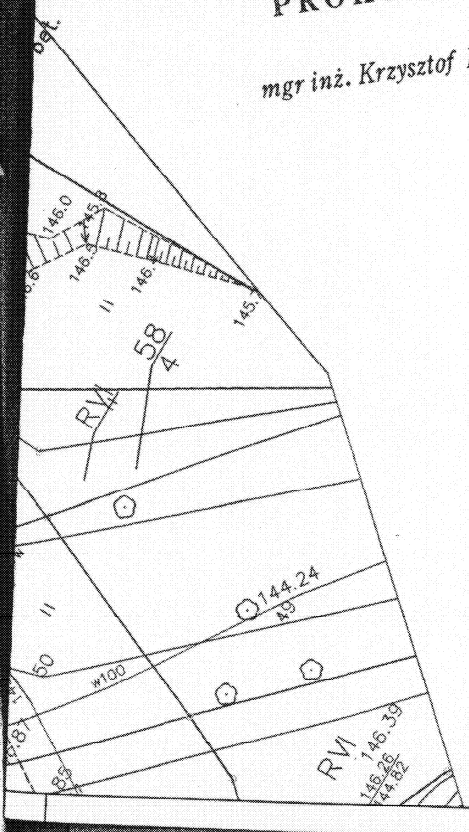
ZA ZGODNOŚĆ  
Z ORYGINAŁEM

PROKURENT

mgr inż. Krzysztof Dudek

## Ścieżka rowerowa nr 6 wzdłuż ul. Rdestowej

Umowa nr: KB/170/UP/42/W/2008 Inwestor: Gmina Miasta Gdyni	<div data-bbox="853 1668 949 1758"> </div> <div data-bbox="1053 1668 1268 1780"> <p>EURO-ALIANS Pracownia Projektowa sp. z o.o.</p> </div> <div data-bbox="853 1758 1093 1803">ul. Maruszewy 2 paw. 22</div> <div data-bbox="1316 1780 1444 1803">80-286 Gdańsk</div>		
Nazwa projektu:	"Budowa ścieżek rowerowych w Gdyni w ramach projektu "Rozwój komunikacji rowerowej aglomeracji Trójmiejskiej w latach 2007-2013" (Zadanie II)		
Nazwa rysunku:	Plan sytuacyjny	Skala:	Rys. nr
	Imię i nazwisko:	1:500	ARKUSZ 1
Opracował:	mgr inż. Karol Seroka	Numer uprawnień:	Podpis:
Projektant:	mgr inż. Andrzej Konopiński	244/74 WZDP W-wa	
Sprawdzający:	mgr inż. Tadeusz Zarzecki	KBU 1a-2126/537/66	





# ARKUSZ 1/4

## TECHNICZNE:

Kategoria trasy rowerowej - Lr

Typ przekroju - DR 1/2

(jednostronna, dwukierunkowa)

Szerokość ścieżki rowerowej - 2,5 m

Szerokość chodnika - 1,5 - 2,5 m

Telekomunikacja Polska SA

Plan Technicznej Obsługi Klienta

Rozwój i Gospodarka Zasobami Region Północny  
Dział Zarządzania Zasobami Fizycznymi Sieci

ul. Nowolipie 30, 80-172 Gdańsk

Uzgodnienie nr 85637 z dnia 2008-12-29

Dotyczy: Projekt... w Gdyni... ul. Rdestowej  
Selekcja... w Gdyni... ul. Rdestowej

1. Prace... w miejscach kolizji i zbliżeń z siecią...
2. Zakład... wykonawca... od istniejącej infrastruktury TP...
3. ... nadzoru ze strony TP wykonawca...
4. ... co najmniej na 7 dni przed...

058 623-31-31 fax 058 320 33 22

Odstąpieniu do prac  
Osoba do kontaktu - rozpoczęcie prac

4. Za... sieci telekomunikacyjnej TP powstałe...

Uwaga: ważne 2 lata  
Dodatkowe uwagi:

Zabierając się... przed... - Zachowanie...  
Zgodne z PM. Wyregulować...  
planuje elementów sieci do poziomu...  
teren. (regulacja studni, postać...  
kanalizacji... 0,7m pod ścieżką...  
rowerową, szczegóły patrz punkt 11 (załącznik)

Z zakresu... 1-2-3-4...  
Warunki... na...  
TPSA. Wymagane...  
typu lekkiego...  
Ścieżka rowerowa nr 6  
wzdłuż ul. Rdestowej

ZA ZGODNOŚĆ  
Z ORYGINAŁEM

PROKURENT

mgr inż. Krzysztof Dąbek

WAZNE

Umowa nr:  
KB/170/UP/42/W/2008  
Inwestor:  
Gmina Miasta Gdyni

Uzgodnienie...  
Pracownia Projektowa...  
sp. z o.o.

Nazwa  
projektu:

"Budowa ścieżek rowerowych w Gdyni...  
"Rozwój komunikacji rowerowej  
aglomeracji Trójmiejskiej w latach 2007-2013" (Zadanie II)

Nazwa  
rysunka:

Plan sytuacyjny

Skala:

Rys. nr

1:500

ARKUSZ 1

Opracował:

mgr inż. Karol Suroka

Numer uprawnień:

Podpis:

Projektant:

mgr inż. Andrzej Konopiński

244/74 WZDP W-WB

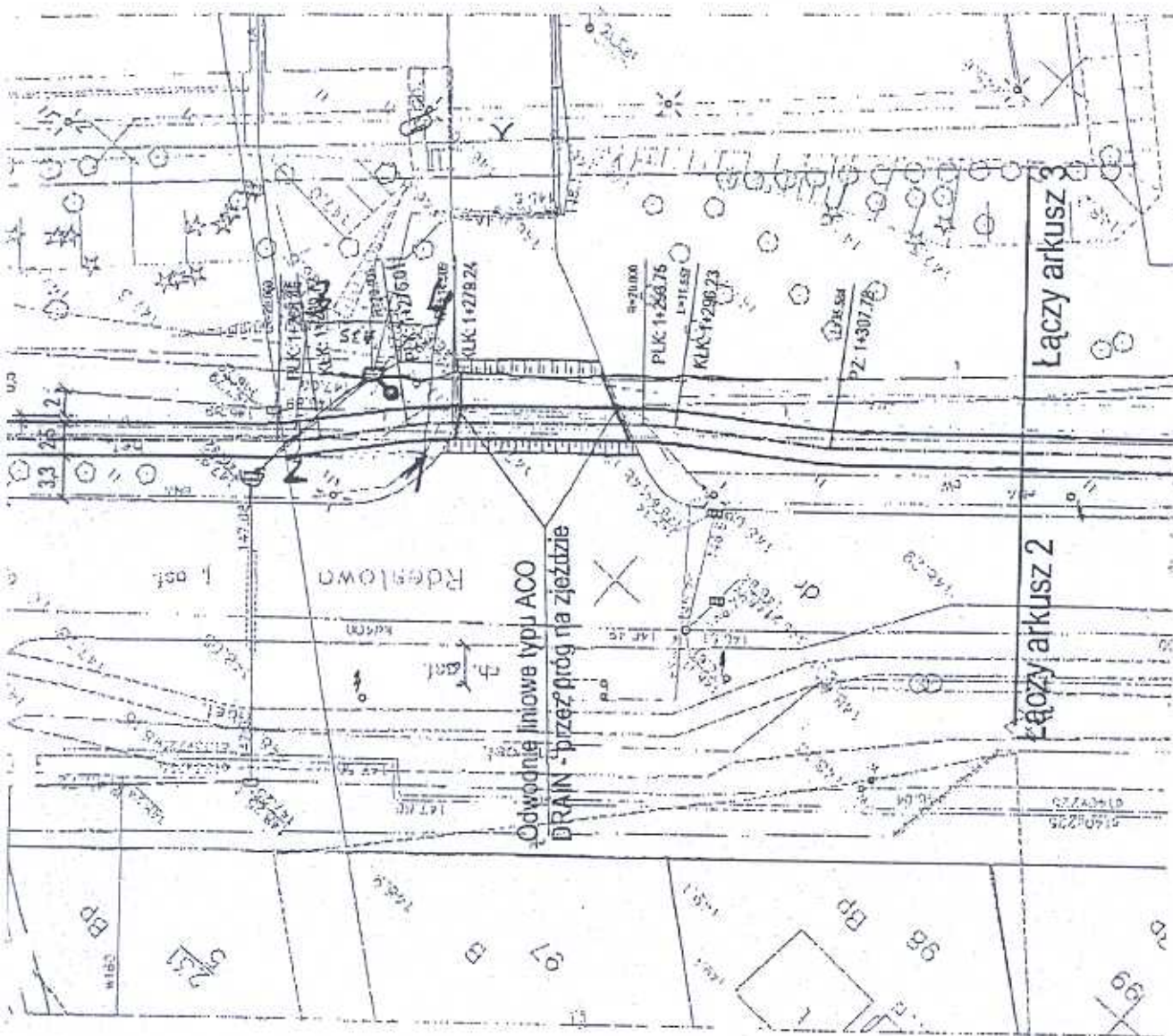
Wznowiający:

mgr inż. Jarosław Janowski

KB/18-2128/537/68



# ARKUSZ 2/4



PROKURENT

mgr inż. Krzysztof Dudek

ZA ZGODNOŚĆ  
Z ORYGINAŁEM

Telekomunikacja Polska SA

Pion Technicznej Obsługi Klienta  
Rozwój i Gospodarka Zasobami Region Północny  
Dział Zarządzania Zasobami Fizycznymi Sieci  
ul. Nowolipia 30, 80-172 Gdańsk

Uz. 85637/08

Trasy 19k w ark. nr 1.

Piotr Wojtowicz  
Dział Zarządzania  
Zasobami Fizycznymi Sieci